

Трудности в развитии ребёнка: где получить помощь?

Кому и чем помогают центры психолого-педагогической, медицинской и социальной помощи



ЦЕНТРЫ СОЗДАЮТСЯ ИЗ РАСЧЁТА НЕ МЕНЕЕ ОДНОГО
УЧРЕЖДЕНИЯ НА 5 000 ДЕТЕЙ

В КАЖДОМ ГОРОДЕ ИЛИ РАЙОНЕ

0+

Центр оказывает помощь детям любого возраста

Центры помощи – многопрофильные учреждения, в которых можно получить консультацию и поддержку

Обратиться в центр помощи могут все семьи с детьми



ПСИХОЛОГОВ



УЧИТЕЛЕЙ-ЛОГОПЕДОВ



УЧИТЕЛЕЙ-ДЕФЕКТОЛОГОВ



МЕДИЦИНСКИХ РАБОТНИКОВ



СОЦИАЛЬНЫХ ПЕДАГОГОВ



При первом обращении Вас попросят предъявить свой паспорт и свидетельство о рождении ребёнка



Работа с детьми, у которых есть трудности в учёбе, развитии и социальной адаптации



Помощь детям, признанным потерпевшими, свидетелями преступления, подозреваемыми или подсудимыми по уголовному делу



Проведение психолого-медико-педагогической комиссии – комплексного обследования детей для разработки рекомендаций по созданию особых условий обучения и мониторинга их развития и социализации



Ресурсное обеспечение инклюзивного образования



Консультирование специалистов образовательных организаций, родителей и детей с 15 лет



Помощь в профориентации и получении профессии



Клубы, группы и другие формы работы с детьми с ОВЗ и инвалидностью и их родителями

Центры помощи могут оказывать дополнительные платные услуги

- Психологическую и правовую экспертизу
- Психологическую помощь взрослым
- Дополнительное образование взрослых
- Иную приносящую доход деятельность

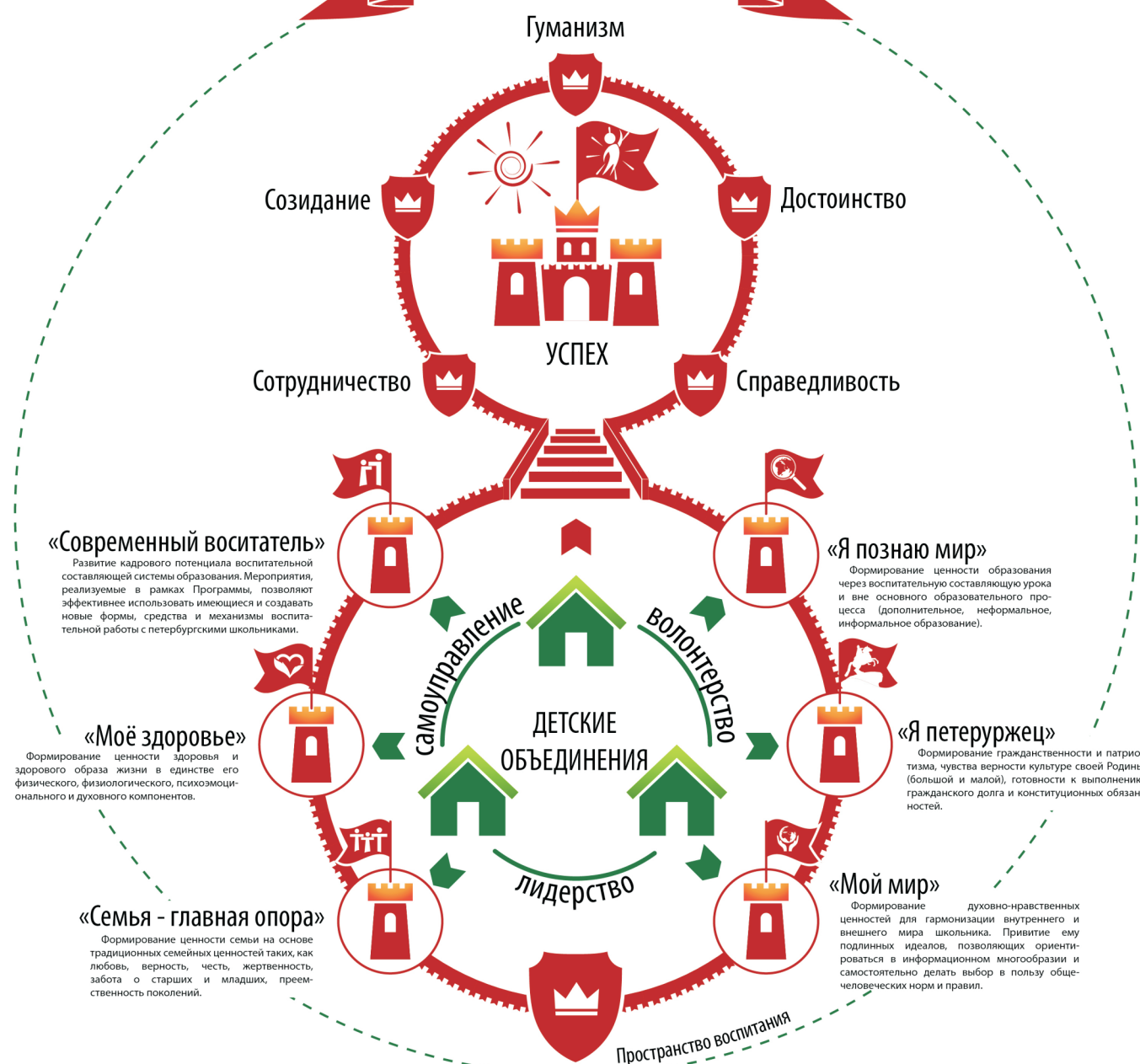
Источники:

Статья 42 Федерального закона от 29.12.2012 г. N 273-ФЗ «Об образовании в Российской Федерации»

Письмо Минобрнауки России от 10.02.2015 г. N ВК-268/0740 совершенствованию деятельности центров психолого-педагогической, медицинской и социальной помощи

Приказ Минобрнауки России от 20.09.2013 г. N 1082 «Об утверждении Положения о психолого-медико-педагогической комиссии»

ПРОСТРАНСТВО ВОСПИТАНИЯ



Выбор маршрута образования для детей с ОВЗ и инвалидностью

Дошкольное, общее образование для детей от рождения до момента получения общего образования

Согласие родителей
(законных представителей)



Согласие ребёнка, достигшего
15 лет



Направление от организации
(образовательной,
медицинской, социального
обслуживания)

+
письменное согласие
родителей (законных
представителей)

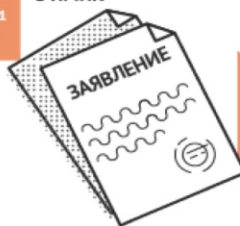


1

Первый шаг для выбора условий
обучения – обследование
в психолого-медико-
педагогической комиссии (ПМПК) ¹



Запись на обследование
в ПМПК



Обследование детей и консультирование родителей, педагогов, организаций специалистами ПМПК производится **БЕСПЛАТНО**

2



Обследование в ПМПК

Продолжительность обследования зависит от особенностей и возможностей ребёнка



Выводы о наличии (отсутствии) у ребёнка особенностей в развитии и отклонений в поведении



Рекомендации специалистов: образовательная программа, форма и специальные условия получения образования

3



Заключение комиссии носит рекомендательный характер: выбор остаётся за семьёй, но обязательно для исполнения по предъявлению в сфере образования



1

Инклюзивное образование (совместно с другими обучающимися) в образовательных организациях ²

2

В отдельных группах и классах образовательных организаций ²

3

В отдельных образовательных организациях и другие ²

Заключение комиссии – это основание для выполнения рекомендаций в образовательных организациях субъектов РФ

¹ Приказ Минобрнауки России от 20.09.2013 N 1082 «Об утверждении Положения о психолого-медико-педагогической комиссии»

² Федеральный закон от 29.12.2012 N 273-ФЗ (ред. от 21.07.2014) «Об образовании в Российской Федерации»

ОРГАНИЗАЦИЯ ИННОВАЦИОННОЙ ДЕЯТЕЛЬНОСТИ В ПЕТЕРБУРГСКОЙ ШКОЛЕ

СУБЪЕКТЫ РЕГУЛИРОВАНИЯ ИННОВАЦИОННОЙ ДЕЯТЕЛЬНОСТИ ОБРАЗОВАТЕЛЬНЫХ ОРГАНИЗАЦИЙ В САНКТ-ПЕТЕРБУРГЕ:

- Комитет по образованию
- Совет по образовательной политике при Комитете по образованию
- Экспертное сообщество Совета по образовательной политике при Комитете по образованию

ОСНОВАНИЯ:

- Закон Российской Федерации от 29.12.2012 № 273-ФЗ «Об образовании в Российской Федерации» (статья 20)
- Приказ Минобрнауки России от 23.07.2013 № 611 «Об инновационной инфраструктуре в системе образования»
- Закон Санкт-Петербурга от 17.07.2013 № 461-83 «Об образовании в Санкт-Петербурге» (статья 5)

ФОРМАТЫ ИННОВАЦИОННОЙ ДЕЯТЕЛЬНОСТИ:

- Деятельность федеральных и региональных инновационных площадок на базе образовательных организаций
- Конкурс образовательных учреждений, внедряющих инновационные образовательные программы
- Конкурс инновационных продуктов
- Петербургский международный образовательный форум

2011 – 64 чел., 2016 – 122 чел., 2020 (прогноз) – 150 чел.

- 1 ЭКСПЕРИМЕНТАЛЬНЫЕ ПЛОЩАДКИ
- 2 ПЕДАГОГИЧЕСКИЕ ЛАБОРАТОРИИ
- 3 РЕСУРСНЫЕ ЦЕНТРЫ ОБЩЕГО ОБРАЗОВАНИЯ
- 4 РЕСУРСНЫЕ ЦЕНТРЫ ДОПОЛНИТЕЛЬНОГО ОБРАЗОВАНИЯ
- 5 РЕСУРСНЫЕ ЦЕНТРЫ ПОДГОТОВКИ СПЕЦИАЛИСТОВ

ВИДЫ РЕГИОНАЛЬНЫХ ИННОВАЦИОННЫХ ПЛОЩАДОК

ФЕДЕРАЛЬНЫЕ ИННОВАЦИОННЫЕ ПЛОЩАДКИ

Образовательная организация подает заявку в Минобрнауки России по объявленным темам. Минобрнауки России проводит экспертизу и издает приказ о присвоении статуса федеральной инновационной площадки

www.fir.kpmo.ru

РЕГИОНАЛЬНЫЕ ИННОВАЦИОННЫЕ ПЛОЩАДКИ

Комитет по образованию объявляет темы проектов конкурсного отбора на признание образовательных организаций региональными инновационными площадками. Комитет организует экспертизу и издает распоряжение о признании организации региональной инновационной площадкой



АЛГОРИТМ ПРИЗНАНИЯ ОБРАЗОВАТЕЛЬНОЙ ОРГАНИЗАЦИИ РЕГИОНАЛЬНОЙ ИННОВАЦИОННОЙ ПЛОЩАДКОЙ САНКТ-ПЕТЕРБУРГА (РИП)



АНАЛИЗ ЗАЯВОК ОБРАЗОВАТЕЛЬНЫХ ОРГАНИЗАЦИЙ САНКТ-ПЕТЕРБУРГА НА ПРИЗНАНИЕ РЕГИОНАЛЬНОЙ ИННОВАЦИОННОЙ ПЛОЩАДКОЙ:

	ОБЪЯВЛЕНО ТЕМ	ПОСТУПИВШИЕ ЗАЯВКИ	ОДОБРЕННЫЕ ЗАЯВКИ	ИННОВАЦИОННЫЕ ПЛОЩАДКИ	
2011	29	22	13	2014	97
2016	25	122	37	2017	117
2020 (ПРОГНОЗ)	20	180	50	2020 (ПРОГНОЗ)	150